



CHAMBRES
D'AGRICULTURE
CORSE

Abricotier
Pêcher
Prunier
Prévision météo

ANIMATEUR FILIERE : CRA
Corse
Rédacteur : Isabelle
MILLELIRI



CHAMBRES
D'AGRICULTURE
CORSE

Structures partenaires :
CANICO, exploitants
observateurs
Directeur de publication :
Stéphane PAQUET
Président de la Chambre
d'Agriculture de Corse
Route du stade
Lieu dit Petraolo
20215 VESCOVATO
Tel : 04 95 32 84 40
Fax : 04 95 32 84 43
[https://corse.chambres-
agriculture.fr/](https://corse.chambres-agriculture.fr/)
Crédit photo : CRA Corse



Action pilotée par le
Ministère chargé de
l'agriculture, avec l'appui
financier de l'Office Français
de la Biodiversité, par les
crédits issus de la redevance
pour pollutions diffuses
attribués au financement du
plan ECOPHYTO.

A retenir

Pêcher

Cloque : nombreux repiquages secondaires
Tordeuse orientale : éclosions en cours
Puceron : diminution de la pression

Pêcher – Abricotier - Prunier

Oïdium : premiers symptômes observés ; période de sensibilité en cours
Charançons / péricètes : présence régulière avec dégâts sur fruits

Rappel protection des pollinisateurs - Arrêté du 20 nov 2021



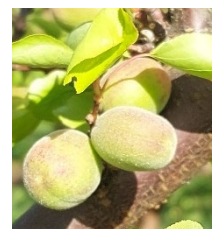
Tout traitement insecticide est interdit pendant la période de butinage ; la plage horaire est accordée pour certains insecticides, disposant de la mention abeille. Les applications sont autorisées en fin de journée 2 h avant le coucher du soleil et 3 h après le coucher du soleil. Ces règles sont également applicables pendant toute la saison : l'enherbement dans les rangs doit être tondu avant l'application de produits insecticides.

[Note nationale Abeilles - Pollinisateurs](#)

ABRICOTIER

• Stades phénologiques

Stade petit fruit à grossissement du fruit ;
Le stade durcissement du noyau n'est pas atteint à ce jour



Stade grossissement
(Flopria)

• Oïdium - *Podosphaera pannosa*

Observation : Le stade de sensibilité est en cours pour l'ensemble des variétés et se poursuit jusqu'au stade durcissement du noyau.

Aucun symptôme sur fruit et feuille n'a été observé à ce jour sur les 2 bassins de production. Les conditions météo sont favorables aux contaminations.

Évaluation du risque : les conditions climatiques annoncées sont favorables aux contaminations. Le risque est élevé.



Aucun Faible Moyen Fort Très fort



Gestion du risque : l'utilisation de produits de biocontrôle (soufre) peut être intégrée dans les stratégies de lutte. [Liste des produits de biocontrôle](#)

PECHER

- **Stade phénologique**

Stade petit fruit pour les variétés à grossissement du fruit



- **Cloque - *Taphrina deformans***

Observation : De nouvelles contaminations sur les jeunes pousses sont régulièrement observées sur les 2 bassins de production. Ces attaques peuvent engendrer des dégâts sur fruits.

Les épisodes pluvieux favorisent ces repiquages secondaires.

Les conditions climatiques de ces derniers jours ainsi que celles annoncées sont favorables aux contaminations.

Evaluation du risque : Les conditions climatiques annoncées restent favorables aux contaminations. Un risque persiste pour les parcelles les plus touchées.



Symptôme de cloque sur jeune pousse



Gestion du risque : des mesures de prophylaxie doivent être mises en œuvre afin de limiter les contaminations secondaires : éliminer les bouquets de feuilles cloquées lors de l'éclaircissage

- **Tordeuse orientale – *Cydia molesta***

Observation : Les captures relevées dans le piège de la parcelle non confusée sont très faibles cette semaine. Aucune capture n'a été relevée dans les parcelles confusées.

Aucun dégât sur jeunes pousses n'a été observé à ce jour.

Evaluation du risque : les éclosions sont actuellement en cours. Le risque est moyen à élevé sur les parcelles ayant un historique.



Gestion du risque : la confusion sexuelle est indispensable pour une lutte efficace du papillon. Elle doit être installée.

- **Pucerons**

Observation : Le nombre de foyers a fortement régressé ces 2 dernières semaines ; il reste toutefois quelques foyers.

La présence d'auxiliaires (syrphe et coccinelles) a été observé sur un de ces foyers

Evaluation du risque : Le risque est élevé.



Présence de puceron vert



- **Oïdium - *Podosphaera pannosa***

Observation : Le stade de sensibilité est en cours pour l'ensemble des variétés et se poursuit jusqu'au stade durcissement du noyau.

Les premiers symptômes ont été observés sur une parcelle flottante sur le secteur de Casinca.

Les conditions météo sont favorables aux contaminations.

Evaluation du risque : les conditions climatiques annoncées sont favorables aux contaminations. Le risque est élevé.



Symptôme d'oïdium sur nectarines



Aucun Faible Moyen Fort Très fort



Gestion du risque : l'utilisation de produits de biocontrôle (soufre) peut être intégrée dans les stratégies de lutte. [Liste des produits de biocontrôle](#)

- **Cicadelle verte – *Asymmetrasca decedens***

Biologie : Les cicadelles vertes sont des insectes piqueur-suceur qui parasitent les pêchers et abricotiers sur la période de mi-juin à octobre. Elles sont nuisibles principalement pour les jeunes vergers ou les surgreffages. Elles provoquent lors des piqûres d'alimentation au niveau de l'apex des jeunes pousses des nécroses marginales sur les feuilles et un enroulement des feuilles ; en cas de forte pression, la croissance de l'arbre en sera limitée.

Observation : Aucun individu n'a été observé à ce jour sur les 2 bassins de production

Evaluation du risque : le risque est actuellement faible ; une surveillance est nécessaire pour détecter les premiers individus.



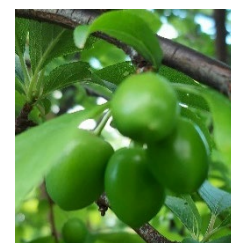
Aucun Faible Moyen Fort Très fort

PRUNIER

- **Stade phénologique**

Stade fin chute des collerettes à petits fruits

Stade fin chute pétales sur Reine Claude



Stade petit grossissement (Fortune)

- **Puceron**

Observation : Aucun foyer n'a été détecté sur les parcelles observées

Evaluation du risque : Le risque est élevé.



Aucun Faible Moyen Fort Très fort

- **Carpocapse**

Observation : Aucune capture n'a été relevée dans les pièges

Evaluation du risque : Le risque est moyen.



Aucun Faible Moyen Fort Très fort

ABRICOTIER – PECHER - PRUNIER

- **Plomb parasitaire – *Chondrostereum purpureum***

Observation : Les symptômes sont visibles sur les 2 bassins de production sur abricotiers et pêchers essentiellement.

Evaluation du risque : Le risque de propagation est existant sur les parcelles contaminées.



Gestion du risque : la lutte par prophylaxie reste la plus efficace : éliminer les rameaux ou charpentières touchés et les brûler.



Plomb parasitaire sur pècher

- **Rouille - *Tranzschelia pruni-spinosae***

Biologie : La rouille est une maladie à champignon, qui sévit surtout lors de printemps pluvieux, favorisée par les pluies contaminatrices des mois d'avril et de mai. On observe des taches jaunes sur la face supérieure des feuilles et des pustules brun roux clair sur la face inférieure. Des pustules brunâtres peuvent apparaître sur fruit à l'approche de la maturité sur abricotier et pècher.

Mal maîtrisée, elle peut entraîner une défoliation précoce des arbres, dès début août.

Observation : Les conditions climatiques de ces derniers jours ainsi que celles annoncées sont favorables aux contaminations.

Evaluation du risque : le risque est élevé.

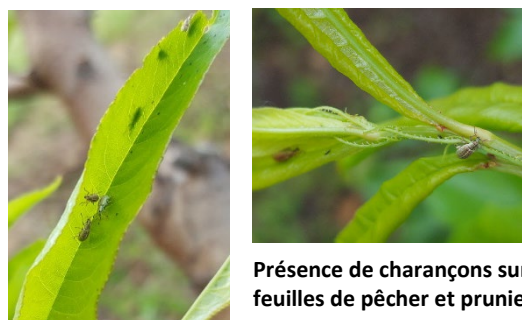


- **Charançon phyllophage**

Biologie : cet insecte au stade adulte mesure quatre à sept mm ; il peut être vert brillant ou brun, suivant l'espèce. Il y a une génération par an. Les adultes sortent du sol au printemps, et se nourrissent abondamment des jeunes organes avant de pondre. Les dégâts sont essentiellement causés sur les jeunes pousses.

Observation : La présence est constatée sur de nombreuses parcelles de pêchers sur les 2 zones de production.

Au-delà des dégâts occasionnés sur les nouvelles pousses, des attaques sur fruits sont régulièrement observées sur les nectarines.



Présence de charançons sur feuilles de pècher et prunier

Evaluation du risque : le risque est élevé pour les jeunes plantations ainsi que les vergers de nectarines.

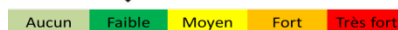


• **Punaise diabolique – *Halyomorpha halys***





Biologie : cet hémiptère est un ravageur très polyphage. Insecte piqueur suceur, il cause des dégâts sur les végétaux lors de ses piqûres d'alimentation (déformation des fruits, développement de zone liégeuses sous l'épiderme) ; ceux-ci peuvent avoir une incidence économique en cas de forte infestation.

Observation : le réseau de piège (type diablex) a été installé début avril sur 4 parcelles. Aucune capture n'a été relevée à ce jour.

Evaluation du risque : le risque est faible à ce jour.



PREVISION METEO

	Vendredi 26 avril	Samedi 27 avril	Dimanche 28 avril	Lundi 29 avril	Mardi 30 avril	Mercredi 1 ^{er} mai	Jeudi 2 mars	Vendredi 3 mars	Samedi 4 mars
Haute Corse/ Corse du Sud									
	Temps mitigé ; nombreux passages nuageux ; possibilités d'averses en mieux de journée sur la plaine orientale		Temps ensoleillé			Temps pluvieux		Temps mitigé ; Alternance de passages nuageux et éclaircies avec possibilité d'averses	

LIENS UTILES

Consulter les notes sur le site EcophytoPic [Les notes communes / nationales | Ecophytopic](#) ou en cliquant sur les images ci-dessous :



Ce bulletin est produit à partir d'observations ponctuelles. S'il donne une tendance de la situation sanitaire régionale, celle-ci ne peut être transposée telle quelle à la parcelle. La chambre d'Agriculture de Corse dégage toute responsabilité quant aux décisions prises par l'exploitant et les invite à prendre toutes les décisions pour la protection de leurs cultures sur la base d'observations qu'ils auront réalisés sur leurs parcelles et/ou en s'appuyant sur les préconisations issues de bulletins techniques ou de conseils obtenus auprès des techniciens.