



A RETENIR

Mildiou : Symptômes peu fréquents mais nouvelles contaminations en cours

Oïdium : Période à risque

• STADES PHENOLOGIQUES

Les conditions climatiques hivernales et de début de printemps ont favorisé un réveil précoce de la végétation. Malgré un rafraîchissement des températures pendant la seconde quinzaine d'avril, la végétation présente globalement une avance de 10 jours par rapport à la saison précédente. Les situations sont hétérogènes au sein même des cépages, en fonction des dates de taille ainsi que des microrégions. Les cépages précoces (Niellucciu, Biancu Gentile, Grenache) sont en moyenne en pleine floraison, le Niellucciu étant plus avancé et atteignant même la nouaison, voire le stade grains de plomb à Patrimonio. Les plus tardifs, comme le Vermentinu, fluctuent entre les stades boutons floraux séparés et floraison. Sur Ajaccio la végétation est en retard au regard des autres régions.



Boutons floraux séparés



Pleine floraison



Nouaison



Grain de plomb

• MILDIOU

Biologie : Le mildiou (*Plasmopara viticola*) se conserve durant l'hiver sous forme d'œufs (oospores) sur les feuilles mortes tombées au sol à l'automne. Suite à la germination des œufs, la dissémination se fait par éclaboussures lors d'épisodes pluvieux. L'inoculum ainsi projeté sur les organes herbacés les plus bas (pampres et feuilles à la base des ceps) provoque les contaminations primaires. Les premiers symptômes (« tache d'huile ») n'apparaissent qu'à l'issue d'une période d'incubation de 15 à 20 jours. Les infections secondaires ont lieu suite à la propagation des sporanges situés sur la face inférieure des feuilles et se fait par l'intermédiaire de la pluie et du vent.

Observations : Les premières taches ont été observées en début de semaine, sur Niellucciu et Grenache à Aléria. Certaines sont déjà sporulentes. Cependant les fréquences et intensités d'attaque restent faibles à ce jour.

Ces symptômes, prévus par le modèle Potentiel Systèmes (v. page suivante), sont dus aux contaminations provoquées par les pluies survenues aux alentours de mi-avril.

Evaluation du risque : Des épisodes pluvieux ont eu lieu depuis, régulièrement (v. tableau page suivante).

SOMMAIRE

Stades phénologiques

Mildiou

Oïdium

Tordeuses de la grappe

Flavescence dorée

Autres

Prévision météo

Liens utiles

ANIMATEUR FILIERE : CRVI

Rédacteur : Gilles Salva



Centre de Recherche
Viticole de Corse

CENTRU DI RICERCA
VITICOLA DI CORSICA

Structures partenaires : CA2B,

SCA UVIB, CANICO, CAP,

Domaine Comte Peraldi,

Clos Capitoro, Inter Bio Corse,

Viti-oenconseil, Clos Poggiale

Directeur de publication :

Stéphane PAQUET

Président de la Chambre

d'Agriculture de Corse

Route du stade

20215 VESCOVATO

Tel : 04 95 32 84 40

Fax : 04 95 32 84 43

<http://www.cra-corse.fr/>

Crédit photo : CRVI de Corse

et CDA 2B



Action pilotée par le Ministère chargé de l'agriculture, avec l'appui financier de l'Office Français de la Biodiversité par les crédits issus de la redevance pour pollutions diffuses attribués au financement du plan ÉCOPHYTO.

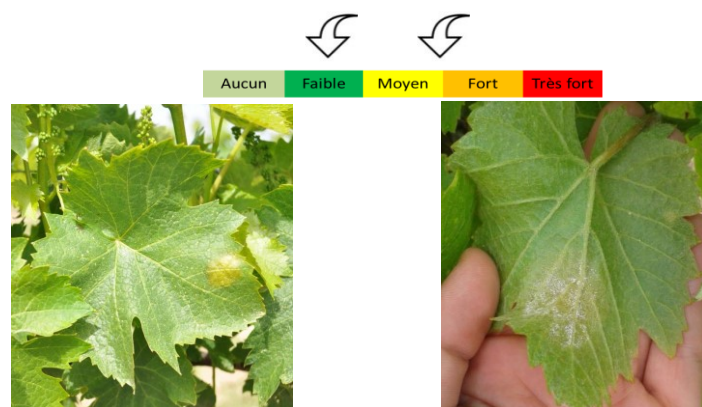
Les quantités de précipitations les plus importantes sont celles de fin avril – début mai. Elles ont provoqué des contaminations qui devraient être visibles dans le courant de la semaine prochaine.

Répartition des pluies entre le 10 avril et le 10 mai 2024 – Source IFV Incidence sur le Mildiou

Pluviométrie (mm) (Source IFV)	10-11 avril	Conta. (Pot Sys)	18-19 avril	Conta. (Pot Sys)	22-26 avril	Conta. (Pot Sys)	30 avril - 03 mai	Conta. (Pot Sys)	6-9 mai	Conta. (Pot Sys)	Sorties taches (Pot. Sys.)	Pression	Evolution EPI
LUCCIANA	7.9	X	14.8	X	17.7	X	18.2	X	4.8		07-13 + 17-22 mai	Moyenne	↘
SAN-GIULIANO	6.8	X	13.6	X	8.1	X	18.6	XX	0.9		06-12-15 + 21-22 mai	Moyenne	↘
ALERIA	0.1		3.6	X	2.7		20.4	X	4.2		12 mai + 20 mai	faible	↘
GHISONACCIA	1.3		7.5		6.1		24.8	XX	2.3		21-23 mai	faible	↘
PORTO-VECCHIO	9.7	X	0.8		0.9		44.2	XX	2		06 mai + 20-21 mai	Moyenne	↘
BONIFACIO	15	X	0.2		1.8		18.2		3.5		06-mai	faible	↘
FIGARI	8	X	2		2.6		20.8	XX	1.9		06 mai + 20-22 mai	faible	↘
SARTENE	11.4		1.6		3.9		29.3	XXX	2.3		21-mai	élevée	↘
AJACCIO	7.1		0.2		6.9	X	16.5	XX	2.6		15 mai + 22 mai	Moyenne	↘
CALVI	1.5		14.2		42.4	XX	56.7	XX	0.1		14-15 mai + 22-23 mai	élevée	↘
PATRIMONIO	4.7	X	7.9		42.6	XXX	28.4	XX	3.8		15-16-17 mai + 21-22 mai	Moyenne	↘
CENTRE	14.1	X	8.2	X	9.8	X	37.6	XXX	0.5		06-12 mai + 16-21-22 mai	très élevée	↘

L'EPI (Etat Potentiel d'Infection) est variable selon les régions, mais **en baisse sur toute la Corse**. Il est globalement faible à modéré, hormis en Balagne, à Sartène et dans le centre, mais où aucune contamination n'a été enregistrée.

Attention, des averses sont prévues localement dans le courant de la semaine prochaine. Elles pourraient créer de nouvelles contaminations dans les parcelles où le mildiou est déjà présent.



« Tache d'huile » face supérieure

Sporulation face inférieure

Des observations régulières (en particulier au niveau des pampres et dans les zones humides) permettent de détecter les premières taches.

Gestion du risque :

- Epamprage : suppression des organes verts à proximité du sol.
- Enherbement maîtrisé ou travail du sol : diminution des foyers primaires (plantules) ainsi que des remontées humides dans les ceps.
- Gestion de la végétation (ébourgeonnage, palissage, effeuillage...) : limitation de l'entassement et par conséquent réduction de l'humidité potentielle.

• OÏDIUM

Biologie : L'oïdium (*Erysiphe necator*) se conserve en hiver dans les bourgeons latents, dans l'écorce du cep ainsi que sur les organes attaqués l'année précédente. Ce champignon fait son apparition à des températures comprises entre 25°C et 28°C et une humidité de l'aire comprise entre 40% et 100%. Il contamine les organes herbacés de la vigne suite à des événements pluvieux ou venteux, et laisser apparaître les symptômes suivants sur feuille :

- Face supérieure, une décoloration jaune d'aspect huileux (ne pas confondre avec le mildiou) et un feutrage blanc à gris,
- Face inférieure, un noircissement des nervures et une couche de poussière blanche à grise +/- dense.

Il est également possible d'apercevoir sur les jeunes pousses un ralentissement de la croissance ainsi qu'une crispation des feuilles, on parle alors de forme « drapeau ».

Observations : Les symptômes, peu nombreux, sont apparus de manière exceptionnellement précoce cette année : le 16 avril sur feuilles de Niellucciu sur la plaine orientale, le 23 avril sur Barbarossa (cépage très sensible) sous forme drapeau dans la même zone. Du 30 avril au 07 mai, le champignon s'est fait plus discret et semblait peu évoluer. Mais depuis, la fréquence et l'intensité d'attaque augmentent sensiblement, touchant particulièrement le Niellucciu, le Vermentinu et le Biancu Gentile, exclusivement sur feuilles (Linguizzetta, Pianiccia, Aleria, Ghisonaccia).



Symptômes d'oidium faces supérieure et inférieure

Évaluation du risque : Le stade de forte sensibilité est atteint sur la plupart des cépages, hormis dans les cas les plus tardifs.

Le risque est étroitement lié à l'historique de la parcelle. Il est fort sur cépages ou parcelles sensibles et précoces (Niellucciu, Biancu Gentile, Chardonnay, Vermentinu), moyen à faible sur cépages peu sensibles et tardifs.



Gestion du risque : Bien soigner l'ébourgeonnage afin de favoriser l'aération du feuillage et des grappes.

• TORDEUSES DE LA GRAPPE

Biologie : Les deux tordeuses les plus rencontrées au vignoble sont Eudémis et Cochylys.

- L'Eudémis (*Lobesia botrana*) hiverne sous forme de chrysalide sur les feuilles tombées au sol. Au printemps, les adultes sortent. Après fécondation, la ponte a lieu sur les bractées des inflorescences. A ce stade, il faut environ 15 jours pour que les œufs éclosent et donnent lieu à des larves. Après un stade « baladeur » (2 semaines), ces larves s'attaquent aux boutons floraux, formant des glomérules. A la fin de leur développement, les chenilles se chrysalident. Suite à cette diapause, de nouveaux adultes apparaissent et donnent naissance à un nouveau cycle. 3 à 4 générations par an se succèdent dans l'année.
- Quant à la Cochylys (*Eupoecilia ambiguella*), elle donne lieu à seulement 2 à 3 générations par an.

Observations : Le vol de 1^{ère} génération d'Eudémis est terminé depuis plus d'une semaine. Peu de captures dans l'ensemble. Les premiers glomérules ont été signalés la semaine dernière, sur Biancu Gentile et Niellucciu dans le secteur d'Aléria. Une parcelle de Niellucciu présente environ 15% de glomérules, mais en règle générale les populations sont très faibles.

Évaluation du risque : Le niveau de population de la première génération peut être évalué dès à présent par le test de la saumure (comptage larvaire) :

- Prélever une grappe par cep (sur 25 ceps environ) de manière aléatoire
- Dissoudre 100 g/L de sel dans 10 à 15 litres d'eau
- Immerger totalement l'ensemble des grappes prélevées
- Agiter régulièrement afin de favoriser la remontée des larves à la surface

- Au bout de 20 minutes, débiter le dénombrement
- Répéter l'opération durant une heure minimum.

D'après la modélisation Eudémis, les premières larves L3, formant les glomérules, ont débuté la 1^{ère} semaine de mai. Les premières larves âgées (L5) devraient être visibles actuellement. L'émergence des papillons de 2^{ème} génération ne devrait pas avoir lieu avant fin mai – début juin.

Le risque est nul dans la majorité des cas.



Gestion du risque : la confusion sexuelle est une méthode qui a pour but de diffuser de façon massive des phéromones de synthèse (mimant la substance naturelle émise par la femelle pour attirer le mâle). Cette saturation de l'atmosphère rend les mâles incapables de localiser les femelles permettant la diminution des accouplements. Pour optimiser l'efficacité de la confusion, la zone protégée doit être importante : 10 ha minimum d'un seul tenant.

• AUTRES

- **Cicadelles des grillures** : Au regard des attaques endurées ces dernières années dès le mois de juillet (2020, 2023 notamment, feuillage parfois entièrement grillé), engendrant des retards voire des blocages de maturité, une attention particulière doit être portée à ce ravageur en recrudescence : secteur Aléria / Ghisonaccia essentiellement, mais aussi Balagne, Sartène et Ajaccio dans une moindre mesure.

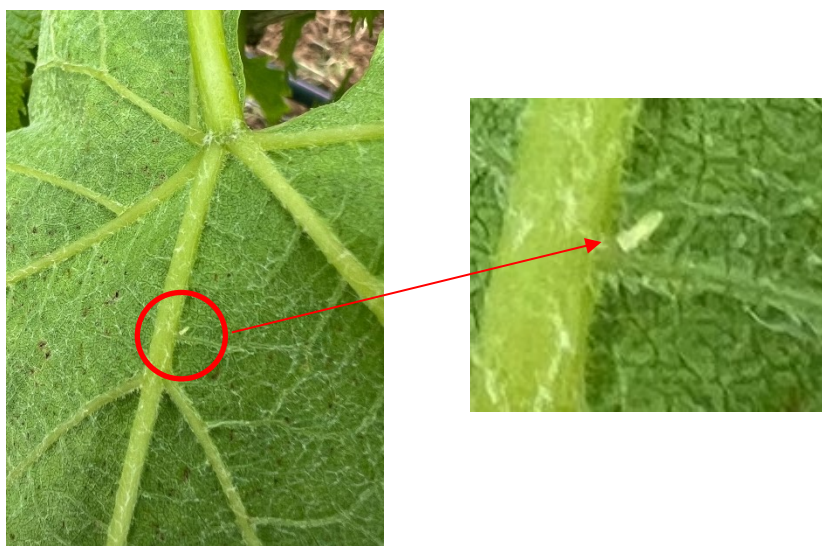
Depuis début avril les captures d'adultes sont peu nombreuses, en moyenne de 2 à 5/piège/semaine, quel que soit le secteur.

Les comptages de larves (visibles à la face inférieure des feuilles), à partir de début mai, révèlent également des populations plutôt discrètes.

Sur Niellucciu et Vermentinu (fréquence des parcelles faible) :









- 1 à 10 larves pour 100 feuilles à Linguizzetta, St Antoine, Pianiccia et Ghisonaccia
- 5 à 10 larves pour 100 feuilles en Balagne

Un suivi régulier est bien entendu nécessaire pour évaluer la dynamique des populations.



- **Pyrale des agrumes** : toute premières larves sur plaine de Tallone.
- **Cochenilles farineuses** : début de formation de colonies sur ceps infestés à Ajaccio.

PREVISION METEO (Source Météo France)

	Lundi 20 mai	Mardi 21 mai	Mercredi 22 mai	Jeudi 23 mai	Vendredi 24 mai	Samedi 25 mai	Dimanche 26 mai	Lundi 27 mai
Haute Corse/ Corse du Sud								
	Averses orageuses sur toute la Corse	Retour du soleil	Temps instable avec retour d'un temps orageux sur la Haute-Corse ; averses sur le Sud-Est	Retour du soleil	Risque d'averses sur la façade Est en milieu de journée	Temps orageux sur l'ensemble de la Corse	Temps mitigé ; Alternance de passages nuageux et éclaircies avec possibilité d'averses	Temps instable sur le relief

LIENS UTILES

Consulter les notes en cliquant sur les images ci-dessous :

Notes nationales biodiversité

Abeilles sauvages



Flore des bords de champs



Vers de terre



Note technique sur les résistances



Produits de biocontrôle



Ce bulletin est produit à partir d'observations ponctuelles. S'il donne une tendance de la situation sanitaire régionale, celle-ci ne peut être transposée telle quelle à la parcelle. La chambre d'Agriculture de Corse dégage toute responsabilité quant aux décisions prises par l'exploitant et les invite à prendre toutes les décisions pour la protection de leurs cultures sur la base d'observations qu'ils auront réalisées sur leurs parcelles et/ou en s'appuyant sur les préconisations issues de bulletins techniques ou de conseils obtenus auprès des techniciens.