



### A retenir / Agrumes

***Ceratitis capitata*** : les captures sont importantes, on observe une forte pression des populations et des dégâts sur pomelo en Costa Verde. Il est fortement recommandé de contrôler vos pièges.

**Cochenilles farineuses (les *Pseudococcidae* : *Planococcus citri* et *Pseudococcus viburni*)** : toujours présentes sur clémentiniers et pomelos. Pression hétérogène selon présence et régulation par la coccinelle *Cryptolaemus montrouzieri*.

**Cochenille noire (*Saissetia oleae*)** : Présence sur parcelles hors réseau majoritairement en stade larvaire avec miellat + développement de fumagine. Divers parasitoïdes observés.

**Pou Rouge de Californie (*Aonidiella aurentii*)** : Attaques très localisées, mais pression localement importante.

**Mineuse (*Phyllocnitis citrella*)** : pression toujours très importante sur pousses d'automne

### SOMMAIRE

Clémentinier

Pomelo

Kiwi

Prévision météo

Liens utiles

ANIMATEUR FILIERE : CA  
2B,

Rédacteur : Joelle  
HENNEMANN

Structures partenaires :  
CA 2B, AREFLEC, FREDON,  
CAPIC, OPAC, INRA, LEPA,  
CANICO et exploitants  
observateurs.

Directeur de publication :  
Joseph COLOMBANI  
Président de la Chambre  
d'Agriculture de Corse  
15 Avenue Jean Zuccarelli  
20200 BASTIA  
Tel : 04 95 32 84 40  
Fax : 04 95 32 84 43  
<http://www.cra-corse.fr/>  
Crédit photo : CA2B



Action pilotée par le  
Ministère chargé de  
l'agriculture, avec l'appui  
financier de l'Office National  
de l'Eau et des Milieux  
Aquatiques, par les crédits  
issus de la redevance pour  
pollutions diffuses attribués  
au financement du plan  
ÉCOPHYTO

## CLEMENTINIER

### • Stade phénologique

Grossissement du fruit

Les clémentines précoces commencent à  
s'éclaircir légèrement.

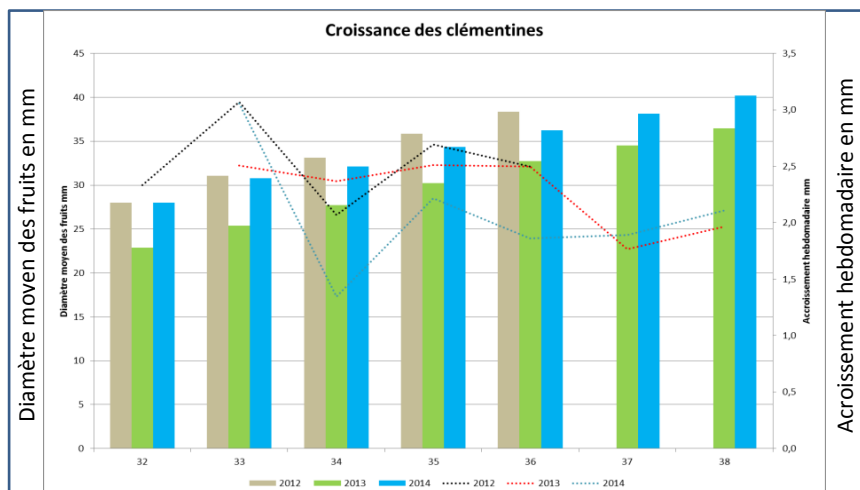
Clémentine commune



Caffin

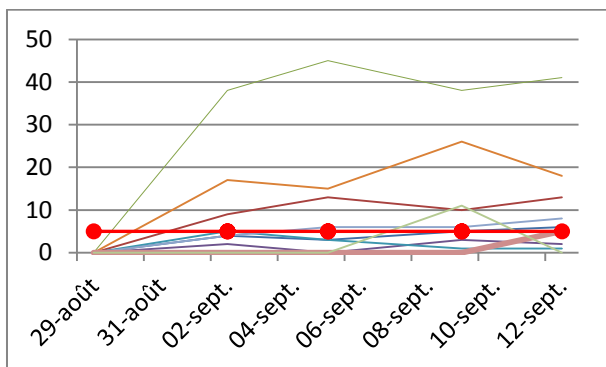


Le diamètre moyen des clémentines est déterminé à partir des diamètres mesurés sur des fruits  
identifiés dans 3 parcelles du réseau dans les communes de Borgo, Foelli et Ghisonaccia.  
Actuellement, le diamètre moyen est de 40 mm.



Autres observations :  
pousse végétative  
d'automne en cours.

- **Mouche méditerranéenne des fruits (*Ceratitis capitata*)**



Le réseau de piégeage a été positionné fin août à raison de 5 pièges par parcelle. Il comprend neuf parcelles réparties de Ghisonaccia à Lucciana. Les courbes indiquent la moyenne de mouches par piège et par jour pour chacune des parcelles suivies.

Seuil de nuisibilité : 5 mouches par piège et par jour



Le nombre de captures varie fortement d'une parcelle à l'autre, allant de 0 à 45 mouches par piège et par jour. Le nombre de mouches capturées varie selon les interventions réalisées sur les parcelles. Il est fortement conseillé d'être vigilant et de contrôler vos pièges deux fois par semaine, à raison de relevés espacés de 3 à 4 jours.

**Evaluation du risque :** dépend de la présence du nuisible dans le verger et de la variété des clémentiniers.

Clémentines communes : peu ou pas de risque.

Clémentines précoces : risque moyen.

Pomelo : risque élevé

- **Cochenilles farineuses (*Planococcus citri* et *Pseudococcus viburni*)**

Des populations de cochenilles farineuses sont présentes dans quelques parcelles du réseau sur clémentinier et pomelo. La situation est très différente en fonction des pratiques culturales effectuées sur les parcelles.

Dans de nombreux cas, un grand nombre de larves prédatrices de *Cryptolaemus montrouzieri* et/ou d'hyménoptères parasitoïdes sont présents dans les parcelles et permettent de réguler les populations de pseudococcines.

**Evaluation du risque :** Dépend de la présence du nuisible et de la présence d'auxiliaire dans le verger. A surveiller.



*Planococcus citri*

Larve



Le nuisible



*Cryptolaemus montrouzieri*

Larve

Adulte



L'auxiliaire

- **Pou rouge de Californie (*Aonidiella aurantiis*)**

Quelques foyers ont été détectés dans les parcelles du réseau et hors réseau. Les attaques sont localisées mais dans ce cas, la pression est importante. Les boucliers du Pou Rouge de Californie sont observés sur les fruits.

**Evaluation du risque** : Dépend de la présence du nuisible dans le verger. A surveiller.



Boucliers sur fruits

- **Mineuse des agrumes (*Phyllocnistis citrella*)**

Pression toujours très importante sur les parcelles dans lesquelles aucune action de protection n'a été engagée. Dans ces cas, la pousse d'automne est très fortement endommagée.

**Evaluation du risque** : Dépend de la présence du nuisible dans le verger. A surveiller.



- **Cicadelles vertes (*Asymmetrasca decedens* et *Empoasca vitis*)**

Les deux espèces majoritairement présentes sont *Asymmetrasca decedens* et *Empoasca vitis*. Quelle que soit l'espèce de cicadelle verte présente, les symptômes sont identiques.

Les cicadelles adultes migrent sur les clémentiniers au moment de la chute des feuilles des parcelles de vignes, pêchers, kiwis, amandiers pour hiverner. Puis, au stade « coloration des fruits », leur présence dans les vergers d'agrumes est à l'origine du développement de taches d'oléocelloses, rendant les fruits impropres à la commercialisation.

Afin de permettre la détermination de la période de migration des cicadelles vertes sur agrumes et par conséquent d'évaluer l'importance du risque, un réseau de piégeage vient d'être positionné.

Ce sont des pièges chromatiques jaunes (25 cm X 10 cm), de type plaque engluée, qui ont été disposés sur 9 parcelles de clémentiniers en variété commune et précoce, réparties entre Borgo et Ghisonaccia. La proximité de parcelles plantées d'espèces citées précédemment peut augmenter les risques d'infestation, elle représente en effet des zones de transit des cicadelles vertes avant leur hivernation sur agrumes.

**Evaluation du risque** : Dépend de la présence du nuisible et de l'environnement du verger. A surveiller.



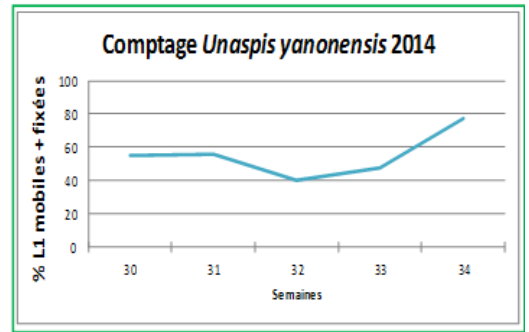
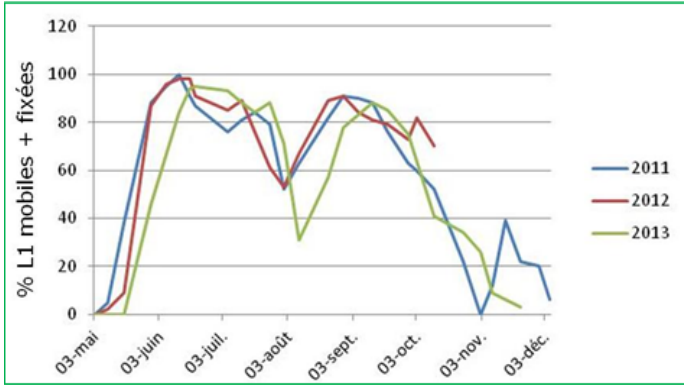
*Asymmetrasca decedens*



*Empoasca vitis*

- **Cochenille asiatique (*Unaspis yanonensis*)**

Le suivi hebdomadaire de ce ravageur a été réalisé par la FREDON dans le cadre d'un programme limité à trois ans de prises de références. De nouveaux foyers ayant été détectés courant 2014, une série d'observations concernant le cycle biologique d'*Unaspis yanonensis* a été réalisée par la Fredon à partir du 24 juillet afin de déterminer le second pic d'essaimage durant le mois d'août.



En cas de suspicion, marquer l'arbre douteux et prévenir la DDCSPP (Haute-Corse : 04 95 58 50 50 / 04 95 58 51 32 - Corse du sud : 04 95 50 39 40 / 04 95 50 50 17) ou la FREDON (04 95 26 68 81), organisme délégué par la DRAAF pour l'épidémiosurveillance des Organismes Nuisibles Réglementés des végétaux.

## POMELO

- Stade phénologique

Grossissement du fruit, début de coloration.

Les organismes nuisibles observés sur clémentinier peuvent être observés sur les pomelos.



## KIWI

- Stade phénologique

Grossissement du fruit



## PREVISIONS METEO (Source Météo-France)

	Mercredi 24 sept	Jeu-di 25 sept	Vendredi 26 sept	Samedi 27 sept	Dimanche 28 sept	Lundi 29 septembre	Mardi 30 sept	Mercredi 1 <sup>er</sup> octobre
<b>Haute Corse</b>								
	Risque d'averses	Risques d'averses sur la façade Est	Retour du soleil			Temps mitigé		Pas de changement
<b>Corse du Sud</b>								
	Temps incertain	Retour du soleil ;						

Pour samedi, l'indice de confiance de la prévision est de 4/5, dimanche 3/5 et lundi à mardi 2/5.

## LIENS UTILES

- En cas de suspicion de **détection d'organismes nuisibles réglementés**, le mode opératoire à suivre est décrit dans la note nationale que vous pouvez consulter avec le lien ci-dessous. 7
- **Note Nationale Ambroisie** : L'ambroisie est susceptible d'être observée en Corse. Chaque année, quelques échappées ponctuelles de l'espèce sont signalées au Conservatoire Botanique National de Corse (CBNC) qui maintient une veille active au niveau régional sur les espèces invasives. En cas de présence effective de l'espèce, les plants sont immédiatement détruits par le CBNC qui maintient alors une surveillance de la zone durant les années suivantes.  
La dernière observation de l'espèce remonte au printemps dernier et la totalité des individus a été arraché. Si vous possédez des informations sur la présence avérée de l'espèce, contacter Y. Petit au CBNC au 04 95 34 55 64 - [petit@oec.fr](mailto:petit@oec.fr).

### Organisme Nuisible Réglementé

Alerte concernant la bactérie *Xylella fastidiosa*, pathogène responsable de la maladie de Pierce. En octobre 2013, dans la région des Pouilles en Italie, des foyers ont été détectés sur **oliviers**, lauriers roses, amandiers et chênes, provoquant un dessèchement du feuillage et un déclin rapide du végétal.

**En cas de suspicion, prévenir la DDCSPP (Haute-Corse : 04 95 58 50 50 / 04 95 58 51 32 - Corse du sud : 04 95 50 39 40 / 04 95 50 50 17) ou la FREDON (04 95 26 68 81), organisme délégué par la DRAAF pour l'épidémiologie des Organismes Nuisibles Réglementés des végétaux.**

Pour plus d'informations pour la reconnaissance des symptômes, cliquez sur le lien ci-dessous.

[http://www.cra-corse.fr/no\\_cache/bulletins-sante-du-vegetal/notes-nationales.html](http://www.cra-corse.fr/no_cache/bulletins-sante-du-vegetal/notes-nationales.html)

Ce bulletin est produit à partir d'observations ponctuelles. S'il donne une tendance de la situation sanitaire régionale, celle-ci ne peut être transposée telle quelle à la parcelle. La chambre d'Agriculture de Corse dégage toute responsabilité quant aux décisions prises par l'exploitant et les invite à prendre toutes les décisions pour la protection de leurs cultures sur la base d'observations qu'ils auront réalisés sur leurs parcelles et/ou en s'appuyant sur les préconisations issues de bulletins techniques ou de conseils obtenus auprès des techniciens.