

BULLETIN DE SANTÉ DU VÉGÉTAL CORSE



Grande Culture - Fourrage n° 2 – 30 juin 2020

A retenir

Maïs :

Situation des semis fin juin : 8 feuilles à floraison mâle pour les semis précoces et 8 feuilles pour la parcelle la plus tardive du réseau.

Taupin : des d'attaques ont été observées sur l'ensemble des parcelles à un degré assez faible. Le stade 8 Feuilles étant atteint, les dégâts ne se propagent plus, ceux-ci sont présents par zones privilégiées mais juste quelques traces visibles (1%) dans tous les cas.

Vers gris : des attaques ont été observées sur la majorité des parcelles mais les dégâts restent faibles (< 1% des parcelles touchées)

Oscinies et Géomyzes : quelques attaques ont été observées sans dégâts concrets.

Sésamies : peu de piégeage cette année, avec une seule parcelle du réseau présentant 2 papillons capturés entre le 03/06 et le 11/06. Aucun dégât n'a été observé.

Pyrales : peu de piégeage cette année, avec 2 pyrales capturés sur 2 parcelles différentes le 04/06. La présence de pyrales dans les pièges se fait de plus en plus rare sur le mois de juin.

Héliothis : 1 seul papillon capturé sur une parcelle le 18 juin, peu de dégâts observés dans l'ensemble du réseau (<1 %).

Adventices : présence de datura, chénopode blanc, carex, sétaire glauque, sorgho d'Alep, pourpier maraicher, chardon, chiendent, rumex, paspallum ...

Luzeerne :

Les deux parcelles du réseau ont été fauchées à la fin-mai pour la parcelle d'Aléria et le 26 juin pour la parcelle de Vescovato.

LEV : Bien que toutes les plantes présentent des symptômes du virus, l'intensité de celui-ci n'influence pas la récolte.

Pseudopeziza et Pepper spot: apparition de taches sur les feuilles âgées, cependant l'attaque reste faible.

Verticilliose : La luzerne présentant des symptômes de verticilliose (jaunissement de la nervure centrale, des feuilles et des folioles desséchés, développement difficile des tiges, les entre-nœuds se raccourcissent, luzernes « nanifiées ») semble être sur la voie de la reprise : les conditions ont été bonnes avec du vent et des conditions météorologiques très sèches sur la fin juin.

SOMMAIRE

A retenir

Maïs

Luzeerne

Prévision météo

Liens utiles

ANIMATEUR FILIERE :

GRPF

Rédacteurs :

Yvan MAINER DIESTE

Guillaume SCARTABELLI



Directeur de publication :

Jean François SAMMARCELLI

Président de la Chambre

d'Agriculture de Corse

15 Avenue Jean Zuccarelli

20200 BASTIA

Tel : 04 95 32 84 40

Fax : 04 95 32 84 43

<http://www.corse.chambres>

[-agriculture.fr](http://agriculture.fr)

Crédit photo : Arvalis,

GRPPF



Action pilotée par le Ministère chargé de l'agriculture, avec l'appui financier de l'Agence Française pour la biodiversité par les crédits issus de la redevance pour pollutions diffuses attribués au financement du plan ÉCOPHYTO.

MAÏS

- **Stade phénologique**

Les semis les plus précoces sont au stade de **8 Feuilles à floraison mâle** et la plus tardive au stade **8 feuilles**.

- **Taupin - *Agriotes sordidus***

Observation : toutes les parcelles suivies présentent des foyers mais les attaques restent relativement faibles (<1%).

Évaluation du risque : au stade > à 8 feuilles, le taupin n'est plus problématique. Le risque est donc faible.

Gestion du risque :

- Travailler superficiellement le sol par temps sec, en fin de printemps et en fin d'été quand les larves sont proches de la surface du sol, afin d'entraîner la mort des ravageurs par dessiccation.
- Éviter les prairies de graminées ou de légumineuses pendant plus de quatre ans, ainsi que les jachères.
- Allonger les rotations en introduisant des cultures de printemps qui couvrent peu le sol en mai et sont défavorables à la ponte.
- Mettre en place des rotations de cultures moins sensibles à ce coléoptère, comme les crucifères.



- **Noctuelles terricoles : Vers gris - *Agrotis ipsilon* et *Agrotis segetum* ou *Scotia ipsilon* et *Scotia***

Observation : Plusieurs foyers mais des attaques faibles (<1%) sur les parcelles

Évaluation du risque : il est nécessaire de rester vigilant jusqu'au stade 10 Feuilles. Le risque est donc moyen.

Gestion du risque : des pratiques culturales telles que labourer, sarcler-biner ou encore maintenir la parcelle et ses abords propres dès la mi-avril permettent de limiter le risque.



Pour les 5 ravageurs suivants (limace, tipule, Oscinie, Scutigérelle et mouche des semis), la présentation est succincte car il n'y a pas eu d'observation de ces ravageurs.

- **Héliothis – *Helicoverpa armigera***

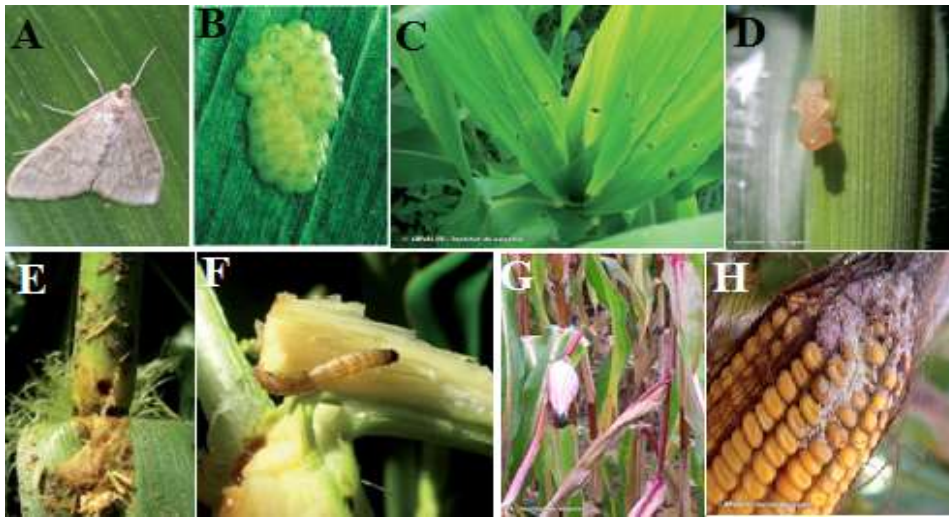
Observation : peu d'attaques avec des dégâts < à 1% et 1 seul papillon capturé.

Évaluation du risque : L'héliothis n'a pas une incidence très grande sur la productivité mais sur la qualité sanitaire (portes d'entrée pour les spores de *Fusarium* de la section *liséola*). *Le risque est*

Seuil indicateur de risque : 20 chenilles / m²

- **Pyrale du maïs - *Ostrinia nubilalis***

Observation : Le piégeage a permis de capturer 2 papillons sur 2 parcelles sans observation de dégâts conséquents sur la culture.



A : adulte femelle de la pyrale.
 B : oeufs déposés par plaque sur la face inférieure des feuilles
 C : Perforation des feuilles en « coup de fusil » par les jeunes larves
 D : Exsudat au niveau du trou qui signe l'entrée de pyrale dans la tige
 E : Trace du passage d'une larve à l'aisselle d'une feuille.
 F : Larve de pyrale
 G : Dégâts sur tige
 H : Développement du fusarium

Evaluation du risque : il est nécessaire de rester vigilant car la pyrale est préjudiciable jusqu'à la récolte. A ce jour pas assez de capture pour définir un pic de vol. le risque est

Gestion du risque :

- **Solutions préventives :** uniquement après récolte.
- **Solutions curatives :** des produits de biocontrôle peuvent être utilisés

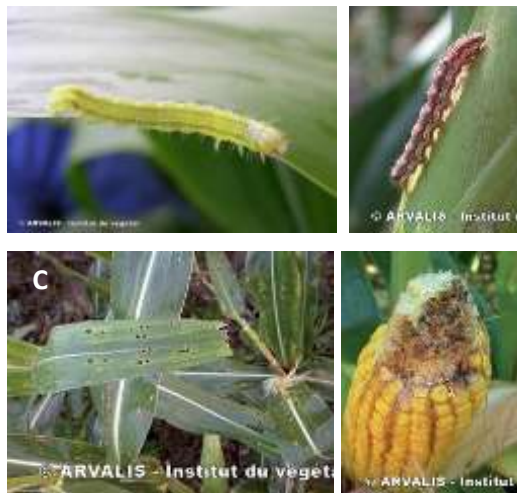
Seuil indicateur de risque : de 0,8 à 1 larve par plante, l'automne précédent.

▪ **Sésamie du maïs - *Sesamia nonagrioides***

Observation : très peu de symptômes caractéristiques observés cette année dans les parcelles. Les attaques restent faibles (<1%). Le piégeage a permis de capturer 2 papillons sur l'ensemble des parcelles.

Evaluation du risque : il est nécessaire de rester vigilant car la sésamie est préjudiciable jusqu'à la récolte.

▪ **Héliothis - *Helicoverpa armigera***



A et B: Les chenilles d'héliothis sont de couleur très variable : le plus souvent vertes, mais cela peut varier du jaunâtre au verdâtre, voire au brun.
 C : Feuilles traversées par l'héliothis alors qu'elles étaient enroulées dans le cornet.
 D : Symptômes du passage d'une larve d'héliothis au sommet de l'épi : trace large, en creux, les soies ont été mangées

Observation : peu d'attaques et de dégâts, qui n'ont produit des dégâts qu'à hauteur de < 1% et 1 papillon capturé.

Evaluation du risque : L'héliothis n'a pas une incidence très grande sur la productivité mais sur la qualité sanitaire (portes d'entrée pour les spores de *Fusarium* de la section *liséola*).

Seuil indicateur de risque : 20 chenilles / m²

LUZERNE



Taches de pseudopeziza sur feuille.
Photo Luzerne référence

- **Pseudopeziza - *Pseudopeziza medicaginis***

Observation : apparitions de taches de pseudopeziza sur les feuilles âgées, cependant l'attaque reste faible.

Gestion du risque : la coupe précoce est la seule méthode de lutte.

- **Pepper-spot**

Observation : apparitions de taches de pepper-spot sur les feuilles âgées et remontent sur les étages supérieur.

Gestion du risque : la coupe précoce est la seule méthode de lutte.



Symptômes foliaires du pepper-spot.
Photo Luzerne référence

- **LEV - Virose à Enation de la Luzerne**

Observation : Bien que toutes les plantes présentent des symptômes du virus, l'intensité de celui-ci n'influence pas la récolte, pour le moment.



Symptômes de LEV et momie de puceron




- **Verticilliose**

Observation : fin mai début juin, la parcelle de Vescovato présentait plusieurs symptômes de verticilliose :

- jaunissement de la nervure centrale,
- des feuilles et des folioles desséchées,
- développement difficile des tiges,
- les entre-nœuds qui se raccourcissent,
- et enfin des luzernes « naines »

Gestion du risque : Pas de solution curative mais des préconisations existent. En effet, les recherches sur les variétés résistantes limitent la progression de la maladie et constituent une excellente méthode de lutte. De plus, lors de l'implantation, une luzerne bien installée et dense réduit l'incidence de la maladie. Lorsque l'on rentre dans une parcelle touchée, il faut être particulièrement attentif car le champignon se propage au sein de la parcelle, par les barres de coupe porteuses d'inoculum. Elles contaminent les plaies de coupe des luzernes saines. Le champignon nécessite pour son développement, de fortes humidités et des températures proches de 18°C.

PREVISION METEO (Source Météo France)

	Lundi 6 juillet	Mardi 7 juillet	Mercredi 8 juillet	Jeudi 9 juillet	Vendredi 10 juillet	Samedi 11 juillet	Dimanche 12 juillet	Lundi 13 juillet
Haute Corse/ Corse du Sud								
	Beau temps		Beau temps		Temps ensoleillé		Temps ensoleillé	

Pour la période du jeudi 9 juillet au dimanche 12 juillet, l'indice de confiance de la prévision est de 3 sur 5.

LIENS UTILES

- **PROTECTION DES INSECTES POLLINISATEURS : Les abeilles butinent, protégeons-les !** La note nationale Abeilles et Pollinisateurs reprend les précautions à adopter pour protéger ces insectes indispensables à la pollinisation : Attention, la mention « abeille » sur un insecticide ou acaricide ne signifie pas que le produit est inoffensif pour les abeilles.

<https://corse.chambres-agriculture.fr/agro-ecologie/ecophyto/bulletins-de-sante-du-vegetal-corses/>

- **PRODUITS DE BIOCONTROLE** : ces produits phytopharmaceutiques sont des agents et des produits utilisant des mécanismes naturels dans le cadre de la lutte intégrée contre les ennemis des cultures. Ils comprennent en particulier :
 - les macro-organismes ;
 - et les produits phytopharmaceutiques qui sont composés de micro-organismes, de médiateurs chimiques tels que les phéromones et les kairomones, ou de substances naturelles d'origine végétale, animale ou minérale.

Leur spécificité est liée à leur caractère naturel ou leur mode d'action reposant sur des mécanismes naturels. Ils constituent des outils de prédilection pour la protection intégrée des cultures.

Cette liste est périodiquement mise à jour.

<https://ecophytopic.fr/protoger/liste-des-produits-de-biocontrole>

- **LUTTE CONTRE LES MAUVAISES HERBES** : Consultez le dépliant Lutte contre les mauvaises herbes, les ravageurs et les maladies du maïs publié chaque année par ARVALIS - DGAL/SDQPV).

Ce bulletin est produit à partir d'observations ponctuelles. S'il donne une tendance de la situation sanitaire régionale, celle-ci ne peut être transposée telle quelle à la parcelle. La chambre d'Agriculture de Corse dégage toute responsabilité quant aux décisions prises par l'exploitant et les invite à prendre toutes les décisions pour la protection de leurs cultures sur la base d'observations qu'ils auront réalisés sur leurs parcelles et/ou en s'appuyant sur les préconisations issues de bulletins techniques ou de conseils obtenus auprès des techniciens.