



SOMMAIRE
Abricotier
Pêcher
Prunier
Toutes espèces
Prévision météo

ANIMATEUR FILIERE : CRA
Rédacteur : Isabelle MILLELIRI



Structures partenaires :
CRA, CANICO, exploitants
observateurs

Directeur de publication :
Stéphane PAQUET
Président de la Chambre
d'Agriculture de Corse
Route du stade
Lieu dit Petraolo
20215 VESCOVATO
Tel : 04 95 32 84 40
Fax : 04 95 32 84 43
<http://www.cra-corse.fr/>
Crédit photo : CRA



Action pilotée par le
Ministère chargé de
l'agriculture, avec l'appui
financier de l'Office Français
de la Biodiversité, par les
crédits issus de la redevance
pour pollutions diffuses
attribués au financement du
plan ÉCOPHYTO.

A retenir

Pêcher

Tordeuse orientale : Début des éclosions

Thrips : Période à risque ; présence sur le secteur de Casinca

Conservation : Le risque dépend de l'avancée de la maturité

Cératite : Mise en place du piégeage massif

Abricotier

Conservation : risque en cours

ABRICOTIER

• Stade phénologique

Fin récolte Pricia, Tsunami

Maturité Samourai

Suite aux pluies récurrentes, on observe le phénomène de cracking sur plusieurs variétés.



• Oïdium - *Podosphaera pannosa*

Observation : Aucun symptôme sur fruits et feuilles n'a été observé à ce jour.

Evaluation du risque : Les conditions climatiques actuelles sont favorables aux contaminations. Le risque est moyen à élevé selon l'avancement végétatif car les variétés les plus précoces ont atteint le stade de durcissement du noyau. Une vigilance est nécessaire sur les jeunes plantations.



Gestion du risque : l'utilisation de produits de biocontrôle sera privilégiée dans les stratégies de protection du verger. [Liste des produits de biocontrôle](#)

Aucun Faible Moyen Fort Très fort

• Maladies de conservation

Observation : Aucun fruit touché n'a été constaté à ce jour.

Evaluation du risque : Le stade de sensibilité débute pour les variétés très précoces. Les conditions climatiques à venir peuvent être favorables aux contaminations, en particulier pour les variétés sensibles au cracking. Le risque est faible à moyen selon la sensibilité variétale.



Aucun Faible Moyen Fort Très fort

Gestion du risque : Réaliser un éclaircissage pour éviter les fruits en paquets, effectuer la taille en vert en amont de la récolte pour favoriser l'aération de l'arbre, gérer les apports d'irrigation et de fertilisation à l'approche du chantier de récolte. Des produits de biocontrôle peuvent être utilisés pour lutter contre les contaminations.

[Liste des produits de biocontrôle](#)

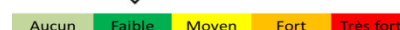
- **Forficule - *Forficula auricularia***

Le forficule, aussi appelée pince-oreille est un insecte brun de 15 mm de long. Son abdomen se termine par deux appendices en formes de pinces. Son cycle ne contient qu'une seule génération par an. Il peut y avoir jusqu'à 3 pontes par an. Les dégâts du forficule peuvent être importants : ils provoquent des morsures, des blessures dans le fruit, qui peuvent conduire à un pourrissement du fruit.



Observation : Des individus ont été observés sur certaines parcelles, en faible nombre. Cependant, aucun dégât n'a été constaté à ce jour.

Évaluation du risque : La pression est faible. Le risque est faible à moyen selon la maturité des fruits.



Gestion du risque : L'utilisation de techniques alternatives telle que des bandes de glu sur le tronc ou le piégeage peut être possible. [Liste des produits de biocontrôle](#)

PECHER

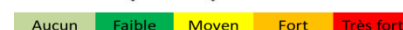
- **Stade phénologique**

Récolte en cours : Omega, Tastired, Pamela

- **Thrips - *Frankliniella occidentalis***

Observation : La présence de thrips a été observée lors des battages effectués cette semaine sur les nectarines précoces, uniquement sur le secteur de Casinca. La pression reste assez faible. Aucun dégât sur fruits n'a été observé. Le dessèchement de l'enherbement favorise leur migration vers les jeunes pousses et fruits.

Évaluation du risque : Le risque est faible à moyen selon la sensibilité des variétés.

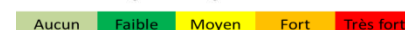


Gestion du risque : En amont d'une application, il est nécessaire de prévoir la tonte de l'enherbement entre les rangs 2 à 3 j ; réaliser une taille en vert.

- **Tordeuse orientale – *Grapholita molesta***

Observation : Des jeunes pousses minées avec présence de larves ont été observées cette semaine dans le secteur de Casinca. Les éclosions de G2 débutent.

Évaluation du risque : Le risque est actuellement moyen à faible mais va augmenter avec l'éclosion de la 2^{ème} génération.



Gestion du risque : des produits de biocontrôle peuvent être intégrés dans les stratégies de lutte. [Liste des produits de biocontrôle](#)

- **Cératite / Mouche méditerranéenne – *Cetatitis capitata***

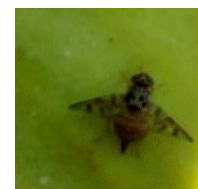
La cératite adulte est une mouche de 5 mm dont les ailes présentent des bandes orangées. Les adultes apparaissent vers mi-mai et sont fécondables quelques jours après leur sortie d'hibernation. Ce ravageur va

pondre dans le fruit, les larves s’y développent pendant 9 à 15 jours ; suite à la pique, la pulpe se ramollit et la maturation s’accélère ; le fruit va évoluer en pourriture. Le nombre de génération varie en fonction des conditions climatiques.

Observation : Aucune capture n’est constatée dans les pièges placés sur les variétés précoces sur les 2 bassins de production.

Dans le cadre du projet CERATIS, mené par l’Areflec, aucune cératite n’a été relevée dans les pièges en fin de semaine sur les parcelles de fruits à noyau.

Evaluation du risque : Le risque est faible. Compte tenu de la forte pression selon les parcelles la saison passée, une vigilance est nécessaire dès mi-juin.



Cératite femelle



Gestion du risque : des techniques de lutte alternative peuvent être utilisées telles que le piégeage massif ou le dispositif attract and kill. Ils doivent être installés dans les vergers dès à présent. [Liste des produits de biocontrôle](#)

Des méthodes de prophylaxie doivent être mises en œuvre afin de maintenir un niveau de pression suffisamment faible : vider les fonds de cueille en fin de chantier de récolte pour limiter les populations de cératites et broyer ensuite les fruits.

• Oïdium - *Podosphaera pannosa*

Observation : Quelques symptômes sont visibles sur les variétés sensibles sur les différents bassins de production. Les symptômes sont observés uniquement sur fruits à ce jour.

Evaluation du risque : Les conditions climatiques à venir sont plus favorables aux contaminations. Le risque est moyen pour les variétés sensibles ainsi que les jeunes plantations très végétatives.



Tache d'oïdium sur pêche



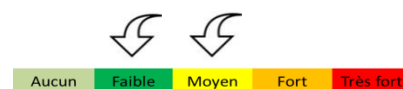
Gestion du risque : L’utilisation de produits de biocontrôle sera privilégiée dans les stratégies de protection du verger. [Liste des produits de biocontrôle](#)

• Maladies de conservation

Biologie : cf. abricotier

Observation : Les conditions climatiques sont favorables aux contaminations. Aucun symptôme n’est observé à ce jour.

Evaluation du risque : Le stade de sensibilité débute pour les variétés très précoces. Les conditions climatiques à venir peuvent être favorables aux contaminations, en particulier pour les variétés sensibles au cracking. Le risque est faible à moyen selon la sensibilité variétale.

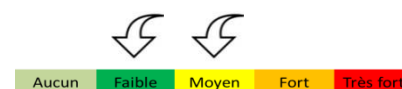


Gestion du risque : Réaliser un éclaircissage pour éviter les fruits en paquets, effectuer la taille en vert en amont de la récolte pour favoriser l’aération de l’arbre, gérer les apports d’irrigation et de fertilisation à l’approche du chantier de récolte. Des produits de biocontrôle peuvent être utilisés dans les stratégies de lutte. [Liste des produits de biocontrôle](#)

• Pucerons

Observation : Aucun nouveau foyer n’a été observé cette semaine.

Evaluation du risque : Le risque est moyen à faible.



Gestion du risque : Maintenir la faune auxiliaire ; gérer les apports de fertilisation et d’irrigation afin de limiter la vigueur des arbres. Des produits de biocontrôle peuvent être intégrés dans les stratégies de lutte à ce stade ; [Liste des produits de biocontrôle](#)

PRUNIER

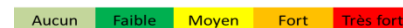
- **Stade phénologique**

Stade grossissement

- **Carpocapse du prunier - *Grapholita funebruna***

Observation : Aucun dégât observé, aucune capture relevée dans les pièges.

Évaluation du risque : Le risque est faible.



Gestion du risque : Des produits de biocontrôle peuvent être utilisés dans les stratégies de lutte. [Liste des produits de biocontrôle](#)

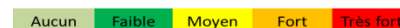
ABRICOTIER - PÊCHER — PRUNIER

- **Cicadelles vertes**

Les cicadelles vertes (*Asymmetrasca decedens* & *Empoasca vitis*) sont des insectes piqueur-suceur qui parasitent les pêchers et abricotiers sur la période de mi-juin à octobre. Elles sont nuisibles principalement pour les jeunes vergers ou les surgreffages. Elles provoquent des dégâts lors des piqûres d'alimentation au niveau de l'apex des jeunes pousses, provoquant un ralentissement de la croissance et un enroulement des feuilles.

Observation : Leur présence reste faible pour la majorité des parcelles.

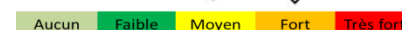
Évaluation du risque : Actuellement le risque est faible. Une vigilance est nécessaire pour les semaines à venir et plus particulièrement pour les jeunes plantations.



- **Rouille**

Observation : Aucun foyer n'a été observé à ce jour sur les parcelles de référence.

Évaluation du risque : Le risque est moyen à élevé sur les vergers à forte pression historique. Les conditions climatiques à venir sont favorables au développement du champignon.



- **Punaise diabolique- *Halyomorpha halys***

C'est une punaise de 12 à 17 cm ayant des pattes et antennes rayés de blanc. Il y a généralement 2 générations qui se succèdent. C'est un insecte piqueur-suceur qui cause des dégâts sur les organes végétaux. Des nécroses vont se former au niveau des piqûres. Cela peut provoquer des déformations, une altération de la couleur, des zones liégeuses sous l'épiderme.

Observation : Leur présence est constatée sur 3 parcelles du secteur de Casinca. Des ooplaques et des adultes ont été trouvés sur des vergers de pêchers. Les pièges situés sur les secteurs de San Giuliano et Aléria indiquent la présence de larves et adultes depuis 1 mois environ.



PREVISION METEO

	Lundi 5 juin	Mardi 6 juin	Mercredi 7 juin	Jeudi 8 juin	Vendredi 9 juin	Samedi 10 juin	Dimanche 11 juin
Haute Corse							
	Temps nuageux, quelques averses pourraient arriver dans l'après-midi	Temps mitigé, plutôt orageux en fin de journée avec des risques d'averses.	Temps ensoleillé	Temps ensoleillé			

LIEN UTILES

NOTES NATIONALES : Consulter les notes sur le site EcophytoPic [Les notes communes / nationales | Ecophytopic](#) ou en cliquant sur les images ci-dessous :



Ce bulletin est produit à partir d'observations ponctuelles. S'il donne une tendance de la situation sanitaire régionale, celle-ci ne peut être transposée telle quelle à la parcelle. La chambre d'Agriculture de Corse dégage toute responsabilité quant aux décisions prises par l'exploitant et les invite à prendre toutes les décisions pour la protection de leurs cultures sur la base d'observations qu'ils auront réalisés sur leurs parcelles et/ou en s'appuyant sur les préconisations issues de bulletins techniques ou de conseils obtenus auprès des techniciens.