



SOMMAIRE

Abricotier
Pêcher
Prunier
Prévision météo
Liens utiles

ANIMATEUR FILIERE : CA 2B
Rédacteur : Isabelle
MILLELIRI



Structures partenaires : CA
2B, CANICO, FREDON,
exploitants observateurs

Directeur de publication :
Jean François SAMMARCELLI
Président de la Chambre
d'Agriculture de Corse
15 Avenue Jean Zuccarelli
20200 BASTIA
Tel : 04 95 32 84 40
Fax : 04 95 32 84 43
<http://www.cra-corse.fr/>
Crédit photo : CA2B,



Action pilotée par le
Ministère chargé de
l'agriculture, avec l'appui
financier de l'Office Français
de la Biodiversité, par les
crédits issus de la redevance
pour pollutions diffuses
attribués au financement du
plan ECOPHYTO.

A retenir

Pêcher

Cloque : fin de la période à risque ; présence de quelques symptômes sur feuilles

Puceron : présence de foyers ; à surveiller

Oïdium : période de sensibilité en cours

Abricotier

Oïdium : période de sensibilité en cours

Plomb parasitaire : apparition des premiers symptômes

ABRICOTIER

• Stade phénologique

Stade grossissement à petit fruit



Stade grossissement (Flopria)

• Plomb parasitaire - *Stereum purpureum*

Biologie : La maladie du plomb, provoquée par le champignon *Stereum purpureum*, apparaît localement dans les parcelles. Sous l'effet d'une toxine sécrétée par le champignon, une mince couche d'air s'interpose entre l'épiderme et le parenchyme de la feuille, ce qui lui donne cet aspect laiteux ou métallique au départ de végétation. Les feuilles se crispent et s'enroulent en gouttière. En cours de végétation, les arbres prennent un port buissonnant et ne portent que peu ou pas de fruits. La mort des branches malades, puis de l'arbre tout entier, survient au bout de quelques années.

Ce champignon vasculaire se propage lentement ; il libère des toxines qui provoquent la production de gomme dans les tissus. Les fructifications et les disséminations ont lieu à la fin de l'été par temps humide. La pénétration des spores se fait sur blessures fraîches et jusqu'aux racines.



Feuillage de couleur vert clair, terne
sur la charpentière au premier plan

Évaluation du risque : les périodes humides et pluvieuses sont favorables au développement des fructifications, à la production de spores et à leur germination. Le champignon responsable pénètre généralement dans le végétal par des blessures, points de greffe ou plaies de taille. Le plomb parasitaire entraîne progressivement la mort de l'arbre. Les plants atteints doivent être arrachés.

Gestion du risque : Éliminer les rameaux contaminés et les brûler hors de la parcelle. Éviter les excès d'azote dans la fertilisation.

En fin de campagne, tailler les arbres sains avant les arbres malades, par temps sec, désinfecter les outils, protéger les plaies. Les surgreffages favorisent son apparition.

- **Oïdium - *Sphaerotheca pannosa***

Observation : Aucun symptôme n'est observé à ce jour sur les différents vergers suivis.

Évaluation du risque : la période de sensibilité est en cours ; elle s'étend jusqu'au durcissement du noyau, stade non atteint à ce jour. Les prévisions climatiques sont propices aux contaminations. Le risque est d'autant plus élevé pour les variétés sensibles.

Gestion du risque : des produits de biocontrôle peuvent être utilisés dans la lutte contre l'oïdium ; cf liste des produits de biocontrôle <https://ecophytopic.fr/reglementation/proteger/liste-des-produits-de-biocontrole>

- **Petite mineuse du pêcher - *Anarsia lineatella***

Observation : Aucun symptôme n'est observé à ce jour sur les différents vergers suivis.

Évaluation du risque : Le risque reste faible pour le moment.

Gestion du risque : la confusion sexuelle peut être installée en place dans les parcelles depuis début avril. Des pièges à phéromones peuvent être également utilisés en monitoring pour surveiller la présence des populations.

- **Rouille - *Tranzchelia discolor***

Biologie : Cette maladie cryptogamique, provoquée par *Tranzchelia discolor* et *T. spinosae-pruni* est caractérisée par de petits pustules oranges sur la face inférieure des feuilles. Lors de forte infestation, une défoliation précoce peut être observée. La période critique de contamination est comprise entre fin avril et juin et l'infection est favorisée par les pluies. Sa propagation est favorisée par des températures douces et des périodes d'humidité de 12 à 36h.

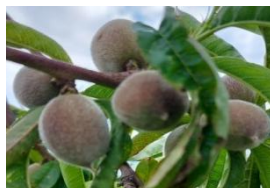
Observation : Aucun symptôme n'est observé à ce jour sur les différents vergers suivis.

Évaluation du risque : Le risque est faible à élevé pour les parcelles à historique au vu des épisodes pluvieux annoncés.

PECHER

- **Stade phénologique**

Stade jeune fruit à chute des collerettes pour les variétés tardives



Stade grossissement
(Princess Time)



Stade chute des
collerettes

- **Puceron vert**

Observation : la présence de foyers de pucerons sur les différents bassins de production est constatée avec une pression variable selon les parcelles ; Aucun auxiliaire n'a été observé à ce jour sur les parcelles de référence.

Évaluation du risque : Le risque est élevé et plus particulièrement sur le secteur de Casinca.

Gestion du risque : des produits de biocontrôle peuvent être utilisés dans cette lutte ; liste des produits de biocontrôle <https://ecophytopic.fr/reglementation/proteger/liste-des-produits-de-biocontrole>



- **Tordeuse orientale – Grapholita molesta**

Observation : selon la modélisation, le stade de viabilité des éclosions n'est pas encore atteint. La baisse des températures ralentit le vol ; les éclosions ne devraient pas débuter avant le 25 avril.

Des captures sont effectuées dans le réseau de piégeage uniquement sur parcelles non confusées, mais sont relativement faibles.

Évaluation du risque : les éclosions de la G1 ont débuté ; le risque est faible actuellement.

Gestion du risque : la confusion sexuelle est mise en place depuis fin mars à début avril.

- **Oïdium - Sphaerotheca pannosa**

Observation : Aucun symptôme n'est observé à ce jour sur les différents vergers suivis.

Évaluation du risque : la période de sensibilité est en cours. Les prévisions climatiques sont propices aux contaminations. Le risque est d'autant plus élevé pour les variétés sensibles.

Gestion du risque : des produits de biocontrôle peuvent être utilisés dans la lutte contre l'oïdium ; cf liste des produits de biocontrôle <https://ecophytopic.fr/reglementation/proteger/liste-des-produits-de-biocontrole>

- **Plomb parasitaire - Stereum purpureum**

Cf abricotier

- **Acarien rouge – Panonychus ulmi**

Biologie : L'acarien passe l'hiver sous forme d'œufs d'hivers pondus dans les anfractuosités de l'arbre. Ces derniers éclosent au mois d'avril. Les larves issues des œufs d'hiver gagnent les feuilles, dont les piqures d'alimentation provoqueront de petits points chlorotiques. En cas de fortes infestations, les feuilles prennent une couleur bronzée.

Observation : les premières éclosions ont été observées ;

Évaluation du risque : la pression est faible, peu de foyers ont été observés la saison dernière. Le risque est faible à moyen selon l'historique de la parcelle.

- **Cloque - Taphrina deformans**

Observation : les premiers symptômes ont été constatés sur plusieurs variétés sur les différents bassins de production suite aux différents épisodes pluvieux.

Évaluation du risque : la période de sensibilité se termine. Toutefois, des contaminations peuvent encore se produire dans les parcelles de variétés présentant des symptômes, si la période d'humectation est supérieure à 12h en conditions froides. Le risque est faible à moyen selon les parcelles.

Gestion du risque : la lutte par prophylaxie permet de diminuer le risque de repiquage secondaire en éliminant les feuilles cloquées.



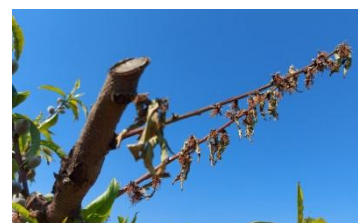
Feuilles gaufrées et rougeâtres

- **Fusicoccum – *Fusicoccum amygdali***

Observation : quelques dégâts sont régulièrement observés sur les différents bassins de production.

Evaluation du risque : les prévisions météo (épisodes pluvieux) sont favorables aux recontaminations. Le risque est élevé plus particulièrement pour les variétés sensibles et parcelles à historique.

Gestion du risque : éliminer les rameaux contaminés et les brûler.



Rameaux contaminés sur pêcher

PRUNIER

- **Stade phénologique**

Stade petit fruit à stade E



Stade petit fruit
(Fortune, Catalina)

- **Puceron**

Observation : quelques foyers sont visibles avec une pression variable selon les parcelles ; Aucun auxiliaire n'a été observé à ce jour sur les parcelles de référence.

Evaluation du risque : Le risque est élevé et plus particulièrement sur le secteur de Casinca.

Gestion du risque : des produits de biocontrôle peuvent être utilisés dans cette lutte ; liste des produits de biocontrôle <https://ecophytopic.fr/reglementation/protger/liste-des-produits-de-biocontrole>

- **Plomb parasitaire - *Stereum purpureum***

Cf abricotier

- **Rouille - *Tranzchelia discolor***

Cf abricotier

PREVISION METEO (Source Météo France)

	Lundi 19 avril	Mardi 20 avril	Mercredi 21 avril	Jeudi 22 avril	Vendredi 23 avril	Samedi 24 avril	Dimanche 25 avril
Haute Corse/ Corse du Sud	Temps instable	Retour des éclaircies avec possibilité de nuages plus menaçant sur la région bastiaise	Temps instable ; ciel gris avec des averses plus éparses jeudi ; vent de Sud modéré sur la plaine orientale		Risque d'averses		Risque d'averses

Pour la période du jeudi 22 au dimanche 25 avril, l'indice de confiance de la prévision est de 2 sur 5.

LIENS UTILES

- **PROTECTION DES INSECTES POLLINISATEURS : Les abeilles butinent, protégeons les !** La note nationale Abeilles et Pollinisateurs reprend les précautions à adopter pour protéger ces insectes indispensables à la pollinisation : Attention, la mention « abeille » sur un insecticide ou acaricide ne signifie pas que le produit est inoffensif pour les abeilles.
- **PRODUITS DE BIOCONTROLE :** ces produits phytopharmaceutiques sont des agents et des produits utilisant des mécanismes naturels dans le cadre de la lutte intégrée contre les ennemis des cultures. Ils comprennent en particulier :
 - les macro-organismes ;
 - et les produits phytopharmaceutiques qui sont composés de micro-organismes, de médiateurs chimiques tels que les phéromones et les kairomones, ou de substances naturelles d'origine végétale, animale ou minérale.

Leur spécificité est liée à leur caractère naturel ou leur mode d'action reposant sur des mécanismes naturels. Ils constituent des outils de prédilection pour la protection intégrée des cultures.

Cette liste est périodiquement mise à jour.

<https://corse.chambres-agriculture.fr/agro-ecologie/ecophyto/bulletins-de-sante-du-vegetal-corses/>

Ce bulletin est produit à partir d'observations ponctuelles. S'il donne une tendance de la situation sanitaire régionale, celle-ci ne peut être transposée telle quelle à la parcelle. La chambre d'Agriculture de Corse dégage toute responsabilité quant aux décisions prises par l'exploitant et les invite à prendre toutes les décisions pour la protection de leurs cultures sur la base d'observations qu'ils auront réalisés sur leurs parcelles et/ou en s'appuyant sur les préconisations issues de bulletins techniques ou de conseils obtenus auprès des techniciens.